

Note sur quelques *Carabus* (*Apotomopterus*, *Carabus*,
Rhigocarabus, *Diocarabus*) (Coleoptera, Carabidae)
nouveaux ou mal connus de l'Asie orientale

Thierry DEUVE

Muséum National d'Histoire Naturelle, Laboratoire d'Entomologie,
45, rue Buffon, F-75005 Paris, France

et

Yûki IMURA

Shinohara-chô 1249-8, Kôhoku-ku, Yokohama, 222 Japan

Abstract Three new subspecies of the genus *Carabus* (=Carabina) are described from Sichuan, Tibet and Siberia: *Carabus* (s. str.) *nestor emeicola* n. subsp. from Sichuan, *C. (Rhigocarabus) morawitzianus mayumiae* n. subsp. from Tibet, and *C. (Diocarabus) truncaticollis dorogostaiskianus* n. subsp. from the Amur Basin. *Carabus (Apotomopterus) tenuimanus* DEUVE et IMURA, 1990, is downgraded to a subspecies of *C. (A.) delavayi* FAIRMAIRE, 1886.

L'étude de quelques *Carabus* (=Carabina) asiatiques de collections anciennes ou provenant de récoltes plus récentes nous a permis de relever la présence de trois sous-espèces nouvelles originaires du Sichuan, du Tibet et des Monts Iablonov en Sibérie orientale. Nous en donnons ci-dessous les descriptions respectives et profitons de cette occasion pour rectifier la position systématique de *Carabus (Apotomopterus) tenuimanus* DEUVE et IMURA, 1990, qu'il convient désormais de considérer comme une sous-espèce, certes très caractérisée, de *C. (A.) delavayi* FAIRMAIRE, 1886.

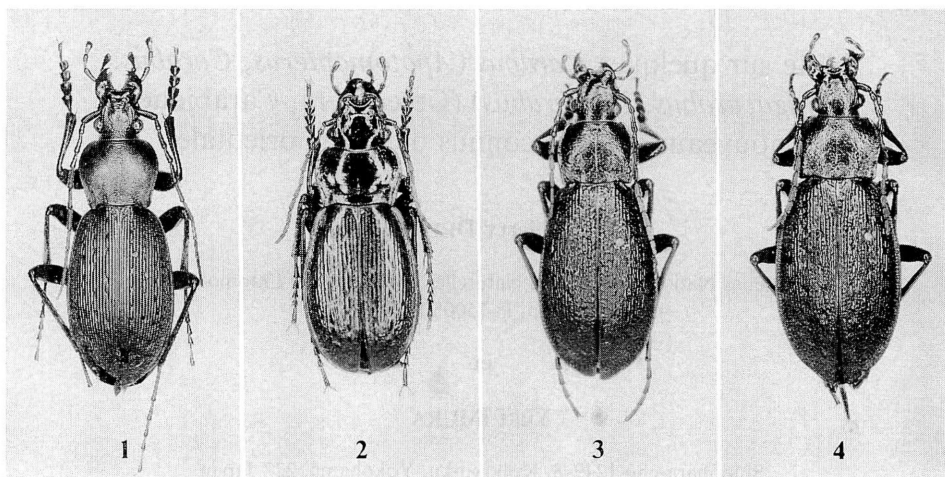
Pour la communication de matériel pour étude, nous remercions et tenons à assurer de notre reconnaissance MM. Hisatoshi KEZUKA, Satoshi KOIWAYA, Jan MACEK, Kiyoyuki MIZUSAWA et M^{lle} Mayumi ISSHIKI. Le Dr. Shun-Ichi UÉNO voudra bien trouver ici l'expression de notre gratitude pour l'acceptation de ce manuscrit dans la revue *Elytra*.

1. *Carabus* (s. str.) *nestor emeicola* DEUVE et IMURA, n. subsp.

(Figs. 1, 5–8)

Holotype: 1 ♂, Chine, Sichuan, Mont Emei Shan, 1.700 mètres, 15 mai 1986, *in* coll. H. KEZUKA. Paratype: 1 ♂, Chine, Sichuan, Mont Emei Shan, 1.000 mètres, 4–20 mai 1989, *in* coll. J. MACEK.

Longueur: 26–27 mm. Largeur: 8,5–9,0 mm. Noir concolore, cependant terne,



Figs. 1–4. Habitus des taxons nouveaux, vue dorsale. — 1, *Carabus* (s. str.) *nestor emeicola* n. subsp., holotype; 2, *C. (Rhigocarabus) morawitzianus mayumiae* n. subsp., holotype; 3, *C. (Diocarabus) truncaticollis dorogostaiskianus* n. subsp., holotype; 4, *idem.*, allotype.

peu luisant. Appendices noirs.

Très proche morphologiquement de *nestor* BREUNING, mais plus grand et plus allongé, plus délié, notamment le pronotum moins transverse ($lt/Lt=1,32$) et proportionnellement plus petit. Les élytres sont noir-gris et non pas teintés d'un lustre brunâtre. Edéage du mâle (figs. 5–6) sensiblement identique, mais l'endophallus (figs. 7–8) présentant quelques différences: le digitulus un peu plus court et plus large, son sommet plus arrondi; le lobe latéral (*l.l.1*) à proximité de la paraligula plus développé; surtout, les lobes latéraux et symétriques (*l.l.2*) situés entre le gonopore et le digitulus sont beaucoup plus longs.

Ces différences portant sur la morphologie de l'endophallus sont somme toute mineures, de même que celles entre les caractères externes, de sorte qu'il semble prudent de considérer *emeicola* et *nestor* comme deux taxons d'une même espèce. Une étude de nombreux exemplaires appartenant à plusieurs populations pourrait permettre dans l'avenir d'élever *emeicola*, le cas échéant, au rang d'espèce.

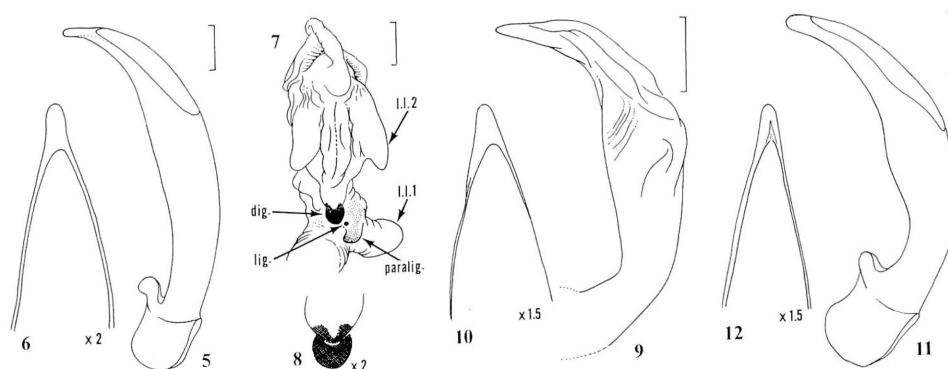
Carabus nestor BREUNING (1934), décrit du Sichuan, nous est aussi connu du Hubei occidental: Hefeng Xian, 1.400 mètres, 21 juillet 1989, *in coll.* Academia Sinica, Pékin.

2. *Carabus (Rhigocarabus) morawitzianus mayumiae* DEUVE et IMURA, n. subsp.

(Figs. 2, 9–10)

Holotype: 1 ♂, Chine, Tibet, Mont Nyainqêntanglha Shan, 18–19 juillet 1991, *in coll.* National Science Museum (Nat. Hist.), Tokyo. Paratypes: 3 ♀♀, même provenance, *in coll.* Y. IMURA.

Longueur: 16,5–18,5 mm. Largeur: 6,5–7,0 mm. Coloris brun cuivré délavé



Figs. 5–12. Genitalia mâles des taxons nouveaux. — 5, *Carabus* (s. str.) *nestor emeicola* n. subsp., lobe médian, vue latérale; 6, *idem.*, vue frontale du sommet; 7, *idem.*, endophallus en extension montrant le digitulus (*dig.*), le ligulum (*lig.*), la paraligula (*paralig.*) et les lobes latéraux membraneux (*l.l.*); 8, *idem.*, détail du digitulus; 9, *C. (Rhigocarabus) morawitzianus mayumiae* n. subsp., lobe médian, vue latérale (ce spécimen est immature, de sorte que l'édéage représenté ici a subi une faible déformation); 10, *idem.*, vue frontale du sommet; 11, *C. (Diocarabus) truncaticollis dorogostaiskianus* n. subsp., lobe médian, vue latérale; 12, *idem.*, vue frontale du sommet. Echelle: 1 mm.

de vert, surtout sur les élytres. Appendices noirs, seulement la base des antennes et des mandibules par endroits un peu rougeâtre.

Morphologiquement proche de *morawitzianus* SEMENOW (1887), mais facilement reconnaissable à sa sculpture élytrale homodyname, bien plus régulière et mieux marquée: les intervalles primaires interrompus en chaînons moyens, les secondaires et tertiaires de même force, bien distincts, saillants, en lignes à peu près continues. La sous-espèce *mayumiae* se distingue aussi de la forme typique par ses appendices noirs.

3. *Carabus (Diocarabus) truncaticollis dorogostaiskianus* DEUVE et IMURA, n. subsp.

(Figs. 3–4, 11–12)

Holotype: 1 ♂, Sibérie orientale, région de l'Amour, chaîne Iablonov, Golets (DOROGOSTAÏSKI, 21 juin 1914), *in coll.* National Science Museum (Nat. Hist.), Tokyo. Allotype: 1 ♀, Sibérie orientale, région de l'Amour, Golets, à 10–20 verstes du lac Okopone (DOROGOSTAÏSKI, 18 juin 1914), *in coll.* K. MIZUSAWA.

Longueur: 19 mm. Largeur: 6,5 mm. Noir concolore luisant, avec, chez l'allotype, une faible teinte de fond cuivré rougeâtre. Appendices noirs, les tibias brun rouge sombre.

Carabus truncaticollis ESCHSCHOLTZ est ici compris au sens large, c'est-à-dire regroupant *polaris* POPPIUS et *fleischeri* REITTER.

Morphologiquement proche de *fleischeri* REITTER (1898), *dorogostaiskianus* s'en distingue par sa taille un peu plus grande, sa forme plus allongée, le coloris des ap-

pendices plus sombre, le dernier article des palpes maxillaires plus étiré et étroit, les antennes plus longues, dépassant en arrière de 4,5 articles la base du pronotum, la sculpture élytrale plus irrégulière, confuse mais finement ciselée, l'édéage du mâle à apex plus allongé (figs. 11–12).

4. *Carabus (Apotomopterus) delavayi tenuimanus* DEUVE et IMURA, n. stat.

Carabus (Apotomopterus) tenuimanus DEUVE et IMURA, 1990, Elytra, Tokyo, 18: 2.

Dans une publication récente, nous avons décrit *tenuimanus* comme bonne espèce, qui se distinguait de *C. delavayi* FAIRMAIRE par les protarses du mâle nullement dilatés, et par une morphologie très différente du lobe médian de l'édéage et de l'endophallus. Si le premier caractère invoqué reste valable, en revanche la description que nous avons donnée des genitalia fait suite à une erreur de manipulation et s'appliquait en réalité à l'espèce du Jiangxi: *C. (A.) luschanensis* HAUSER. En effet, d'autres récolteurs nous ont fait parvenir entre-temps pour étude des spécimens de *C. tenuimanus* dont nous avons pu extraire l'édéage, et un pénis parfaitement identique a été retrouvé sous un de nos exemplaires de *C. luschanensis*. Il y a eu évidemment permutation.

L'édéage de *tenuimanus* est similaire à celui de *C. delavayi*. Il semble préférable en conséquence de tenir *tenuimanus* pour une sous-espèce, cependant bien caractérisée par les protarses mâles non dilatés.

要 約

Thierry DEUVE・井村有希: 東アジア産のオサムシ4種に関する知見。——中国およびロシア東部から得られた4種のオサムシを検し、みつつの新亜種記載とひとつの分類学的位置の変更を行った。

1) 中国四川省中部の峨眉山から, *Carabus* (s. str.) *nestor emeicola* subsp. nov. を記載した。同省東部の金佛山に産する基亜種に比し、やや大型で、前胸背板の幅が広く、陰茎内袋膜状部と交尾片の形態が異なることにより識別される。

2) 西藏自治区のラサ北方に位置する念青唐古拉山から, *C. (Rhigocarabus) morawitzianus mayumiae* subsp. nov. を記載した。チベット東部に産する基亜種に近いが、上翅彫刻はほぼ同規的で、各原線、とりわけ第2次および第3次原線がより顕著に膨隆する。

3) ロシア東部のヤプロノイ山脈から *C. (Diocarabus) truncaticollis dorogostaiskianus* subsp. nov. を記載した。亜種 *fleisheri* (独立種とされることもあるが、ここでは *truncaticollis* の1亜種とみなしておく) に近いが、肢の色彩はより暗く、小顎肢末端節と触角はより長く、上翅彫刻は不規則でより強く刻まれ、陰茎先端がやや長い。

4) 云南省北部の玉龍雪山を基産地とする *C. (Apotomopterus) tenuimanus* DEUVE et IMURA を、独立種から *C. (A.) delavayi* の1亜種に降格した。これは、原記載論文において筆者らが図示した本種の♂交尾器 (1990, p. 4, fig. 11 a–c) が、標本を扱う際の手違いにより、じつは江西省北部の庐山に産する *C. (A.) luschanensis* のものであり、真の *tenuimanus* の交尾器形態は *C. (A.) delavayi* のそれと大きい差のないことが確認されたためである。

Références

BREUNING, S., 1934. Ueber Carabini. *Folia zool. hydrobiol.*, 6: 29–40.

- DEUVE, Th., 1991. La nomenclature taxonomique du genre *Carabus*. 197 pp. Paris, Venette: Sciences Nat (éd.).
- & Y. IMURA, 1990. Nouveaux *Carabus* (*Apotomopterus*, *Morphocarabus*, *Scambocarabus*) (Coleoptera, Carabidae) des régions montagneuses de Chine. *Elytra, Tokyo*, **18**: 1–13.
- FAIRMAIRE, L., 1886. Diagnoses de Coléoptères nouveaux. *Le Natur.*, **8**: 223–224.
- HAUSER, G., 1919. Weitere Beiträge zur Gattung *Apotomopterus*. *Soc. ent.*, **34**: 25–26.
- IMURA, Y., 1990. Systematic position of *Carabus yunnanus* and the allied species (Coleoptera, Carabidae) from China, with description of a new species. *Elytra, Tokyo*, **18**: 137–153.
- REITTER, E., 1898. Siebzehnter Beitrag zur Coleopteren-Fauna des russischen Reiches. *Wien. ent. Ztg.*, **17**: 109–127.
- SÉMENOW, A., 1887. Insecta in itinere Cl. N. PRZEWALSKII in Asia Centrali novissime lecta. V. G. *Carabus*. *Horae Soc. ent. ross.*, **21**: 165–175.

Elytra, Tokyo, **20** (2): 135, Nov. 15, 1992

A New Record of *Apotomopterus* (*Taiwanocarabus*) *masuzoi* (Coleoptera, Carabidae) from Central Taiwan

Yûki IMURA

Shinohara-chô 1249-8, Kôhoku-ku, Yokohama, 222 Japan

Apotomopterus (*Taiwanocarabus*) *masuzoi* IMURA et M. SATÔ (1989, p. 103, figs. 1–5) is the most recently described species of the Taiwanese Carabina, so far known from Mt. An-ma Shan, which lies near the southwestern end of the Hsüeh-shan Mountain Range. Through the courtesy of Dr. Shun-Ichi UÉNO, I was recently given an opportunity to examine a specimen of this species obtained from Mt. Cho-she-ta Shan, which is about 48.5 km distant to the south by east from the type locality. The collecting data are as given below:

1 ♀, Mt. Cho-she-ta Shan, Wu-lin-pan, 2,220 m alt., Jen-ai Hsiang, Nan-t'ou Hsien, Central Taiwan, 19-V-1991, S.-I. UÉNO & Y. NISHIKAWA leg. (in coll. Y. IMURA).

The Cho-she-ta Shan specimen is slightly different from the type series in the condition of the elytral intervals, which are a little less strongly raised. It is, however, otherwise identical with the latter.

In closing this brief report, I wish to thank Dr. Shun-Ichi UÉNO and Prof. Yoshiaki NISHIKAWA for their kindness in submitting the invaluable specimen to me for study.

Reference

- IMURA, Y., & M. SATÔ, 1989. A new subgenus and species of *Apotomopterus* (Coleoptera, Carabidae) from Taiwan. *Elytra, Tokyo*, **17**: 101–108.